

Wedstrijdverloop

Verloop Olympische regatta

De wedstrijden worden gehouden in 'fleet race format' of een race in vlootverband. De vloten worden samengesteld uit eenheidsklassenboten en met vrijwel identieke uitrusting, uitvoering en gewicht. Iedere klasse heeft een eigen racebaan.

Die baan wordt zorgvuldig in het water uitgelegd en afgebakend met boeien of merktekens die iedere deelnemer verplicht moet ronden.

Op de Spelen worden twee baanvormen uitgelegd: de zogenaamde trapeziumvormige en de 'up and downwind' (ook windward-leeward genoemd).

De vorm van het parcours zorgt ervoor dat de zeilers met een variatie aan invallende windrichtingen te maken hebben:

- Aan de wind (+/- 45° t.o.v. windrichting)
- Halve wind of 'reachen' (+/- 90° t.o.v. windrichting)
- Ruime wind (+/- 90° tot 135° schuin langs achter invallende wind)
- Voor de wind (135 tot 180° t.o.v. de windrichting)

In het parcours en tot een bepaalde perimeter er rond, worden geen andere dan de officiële boten (vnl. jury) toegelaten.

Er zijn geen vooraf bepaalde afstanden tussen de te rondes merktekens. Het wedstrijdformat draait rond 'target times'. De baanlengte wordt dus berekend in functie van de windsterkte om uit te komen op die target time of de te zeilen tijd.

Target times per race voor de Belgische klassen:

Laser Radial Women:	50 minuten
Laser Men:	50 minuten
49erFX Women:	30 minuten

Target time van de Medal Races voor events waaraan onze atleten deelnemen:

Laser Radial Women:	25 minuten
Laser Men:	25 minuten
49erFX Women:	20 minuten

In de Laser Radial Women en Laser Men worden er in totaal minimum 6 en maximum 10 openingsraces gevaren + 1 medaillerace (finale). Bij de 49erFX Women worden er minimum 6 en maximum 12 openingsraces gevaren + 1 medaillerace (finale).

Alleen de top 10 van de openingsraces mogen deelnemen aan de medaillerace. Tijdens de medaillerace tellen de punten dubbel.

Startprocedures

Alle boten verzamelen achter een denkbeeldige lijn die gevormd wordt door twee startschepen aan beide zijden van de startlijn. Deze startlijn ligt haaks op de windrichting.

4 minuten voor de start worden de eerste wedstrijdvlagen gehesen: klasse vlag (Laser Radial Women, Laser Men, 49erFX Women,...) met daarbij de vlag die aangeeft wat de straf is als ze over de startlijn liggen (P vlag = terug keren achter de startlijn en geen straf / U vlag= uitschakeling voor die race, dit vervalt als het algemene terugroep is en er opnieuw gestart wordt / zwarte vlag= uitschakeling voor die race, uitschakeling blijft ook bij een algemene terugroep en nieuwe start). Op 3 minuten voor de start volgt het waarschuwingssein en wordt er via een roze, rode en gele vlag met de cijfers 3, 2, 1 afgeteld tot het startsignaal waarbij een groene vlag wordt getoond op het moment van de start.

Bij de medaillerace worden de eerste wedstrijdvlagen op 6 minuten voor de start gehesen en wordt er vanaf 5 minuten voor de start met vlaggen en bijhorend geluidssignaal afgeteld.

Tijdens bovenstaande startprocedure proberen de deelnemers naar een zo gunstig mogelijke positie t.o.v. de startlijn en de tegenstrevers te varen.

De zeiler die net op het moment van het startsignaal met snelheid de startlijn kruist en geen tegenstanders voor hem heeft liggen die de wind verstoren, heeft de beste positie.

Vrije wind en onbeperkte vaaropties zijn een gigantisch voordeel in een veld van sterk aan elkaar gewaagde boten met quasi dezelfde snelheid. Te vroeg starten of onreglementaire hinder veroorzaken, wordt bestraft.

Scoresysteem

De score hangt af van de eindpositie per reeks.

Het puntensysteem volgt het lage score principe: de eerste krijgt 1 punt, de tweede 2 punten, de derde 3 enz.

Vanaf 3 gezeilde races valt de slechtste score weg. Behalve de score van de medaillerace, deze is niet aftrekbaar.

Na minimum zes en maximum 10 (Laser) of 12 (49er FX) races volgt de medaillerace waar de enkel de 10 zeilers met de laagste score aan mag deelnemen. Tijdens de medaillerace wordt puntentelling verdubbelt. Deze score wordt bij de algemene rangschikking opgeteld. De baan voor deze finale is ook korter in tijd en afstand.

Jury en toezicht

Zeilen is in principe een zelfregulerende sport. Inbreuken worden vanuit een fairplay instelling door de deelnemers zelf gecorrigeerd, door het varen van een straf.

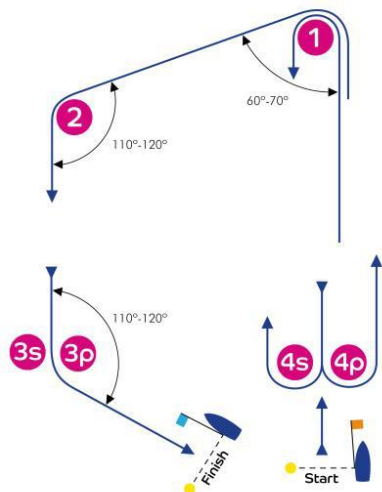
Inbreuken op de reglementen, dus ook vroegstarters, het missen van een merkteken of een inbreuk op de voorrangsregels, kunnen worden bestraft met een verhoging van de puntenscore of met diskwalificatie (DSQ).

De jury volgt de wedstrijden op het water en kan de zeilers terechtwijzen. In sommige gevallen kunnen ze hun fouten op het water verbeteren door een strafmanoeuvre (bijvoorbeeld door een cirkel van 360° te varen) uit te voeren.

De wedstrijdreglementen van World Sailing gelden voor alle boten die deelnemen aan de Olympische Spelen. World Sailing is de internationale instantie waarin alle nationale federaties of verbonden zetelen, en die de wedstrijdregels bepaalt van alle types zeil- en windsurfwedstrijden.

Wedstrijdparcours

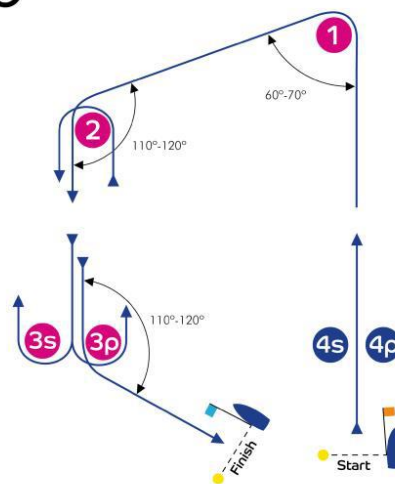
I



Course: Inner Trapezoid

Signal	Mark Rounding Order
I2	Start - 1 - 4s/4p - 1 - 2 - 3p - Finish
I3	Start - 1 - 4s/4p - 1 - 4s/4p - 1 - 2 - 3p - Finish
I4	Start - 1 - 4s/4p - 1 - 4s/4p - 1 - 4s/4p - 1 - 2 - 3p - Finish

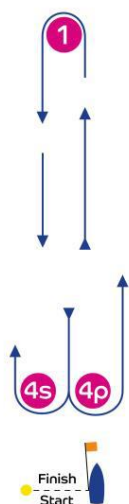
O



Course: Outer Trapezoid

Signal	Mark Rounding Order
O2	Start - 1 - 2 - 3s/3p - 2 - 3p - Finish
O3	Start - 1 - 2 - 3s/3p - 2 - 3s/3p - 2 - 3p - Finish
O4	Start - 1 - 2 - 3s/3p - 2 - 3s/3p - 2 - 3s/3p - 2 - 3p - Finish

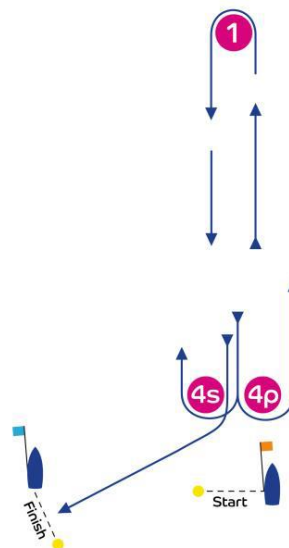
L



Course: Windward/Leeward

Signal	Mark Rounding Order
L2	Start - 1 - 4s/4p - 1 - Finish
L3	Start - 1 - 4s/4p - 1 - 4s/4p - 1 - Finish
L4	Start - 1 - 4s/4p - 1 - 4s/4p - 1 - 4s/4p - 1 - Finish

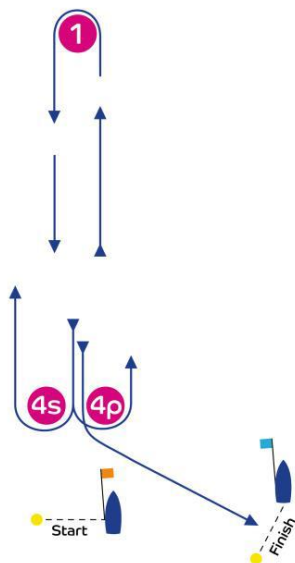
LG



Course: Windward/Leeward

Signal	Mark Rounding Order
LG2	Start - 1 - 4s/4p - 1 - 4s - Finish
LG3	Start - 1 - 4s/4p - 1 - 4s/4p - 1 - 4s - Finish
LG4	Start - 1 - 4s/4p - 1 - 4s/4p - 1 - 4s/4p - 1 - 4s - Finish

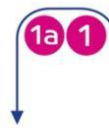
LR



Course: Windward/Leeward

Signal	Mark Rounding Order
LR2	Start - 1 - 4s/4p - 1 - 4p - Finish
LR3	Start - 1 - 4s/4p - 1 - 4s/4p - 1 - 4p - Finish
LR4	Start - 1 - 4s/4p - 1 - 4s/4p - 1 - 4s/4p - 1 - 4p - Finish

LA



Course: Same as Course L except with Offset Mark 1A

Signal	Mark Rounding Order
LA2	Start - 1 - 1a - 4s/4p - 1 - 1a - Finish
LA3	Start - 1 - 1a - 4s/4p - 1 - 1a - 4s/4p - 1 - 1a - Finish
LA4	Start - 1 - 1a - 4s/4p - 1 - 1a - 4s/4p - 1 - 1a - 4s/4p - 1 - 1a - Finish

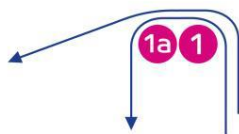
LR A



Course: Same as Course LR except with Offset Mark 1A

Signal	Mark Rounding Order
LR A2	Start - 1 - 1a - 4s/4p - 1 - 1a - 4p - Finish
LR A3	Start - 1 - 1a - 4s/4p - 1 - 1a - 4s/4p - 1 - 1a - 4p - Finish
LR A4	Start - 1 - 1a - 4s/4p - 1 - 1a - 4s/4p - 1 - 1a - 4s/4p - 1 - 1a - 4p - Finish

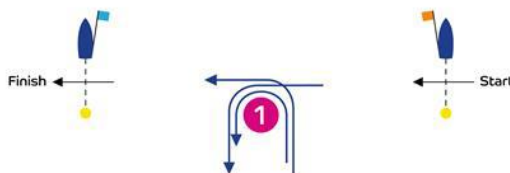
IA



Course: Same as Course I except with Offset Mark 1A

Signal	Mark Rounding Order
IA2	Start - 1 - 1a - 4s/4p - 1 - 1a - 2 - 3p - Finish
IA3	Start - 1 - 1a - 4s/4p - 1 - 1a - 4s/4p - 1 - 1a - 2 - 3p - Finish
IA4	Start - 1 - 1a - 4s/4p - 1 - 1a - 4s/4p - 1 - 1a - 4s/4p - 1 - 1a - 2 - 3p - Finish

WRS



LGA



Course: Same as Course LG except with Offset Mark 1A

Signal	Mark Rounding Order
LGA2	Start - 1 - 1a - 4s/4p - 1 - 1a - 4s - Finish
LGA3	Start - 1 - 1a - 4s/4p - 1 - 1a - 4s/4p - 1 - 1a - 4s - Finish
LGA4	Start - 1 - 1a - 4s/4p - 1 - 1a - 4s/4p - 1 - 1a - 4s/4p - 1 - 1a - 4s - Finish



Course: Windward/Leeward with Reaching Start/Finish

Signal	Mark Rounding Order
WRS1	Start - 1 - 4s/4p - 1 - Finish
WRS2	Start - 1 - 4s/4p - 1 - 4s/4p - 1 - Finish
WRS3	Start - 1 - 4s/4p - 1 - 4s/4p - 1 - 4s/4p - 1 - Finish

Zeilterminologie

Rak start → 1 en 3 → 2 OF 4 → 1 = Aan de wind (men kan niet tegen de wind in varen)

Rak 1 → 2 en 3 → finish = 'reachen' (halve wind)

Rak 2 → 3 en 1 → 4 = voor de wind (de wind komt pal van achter)